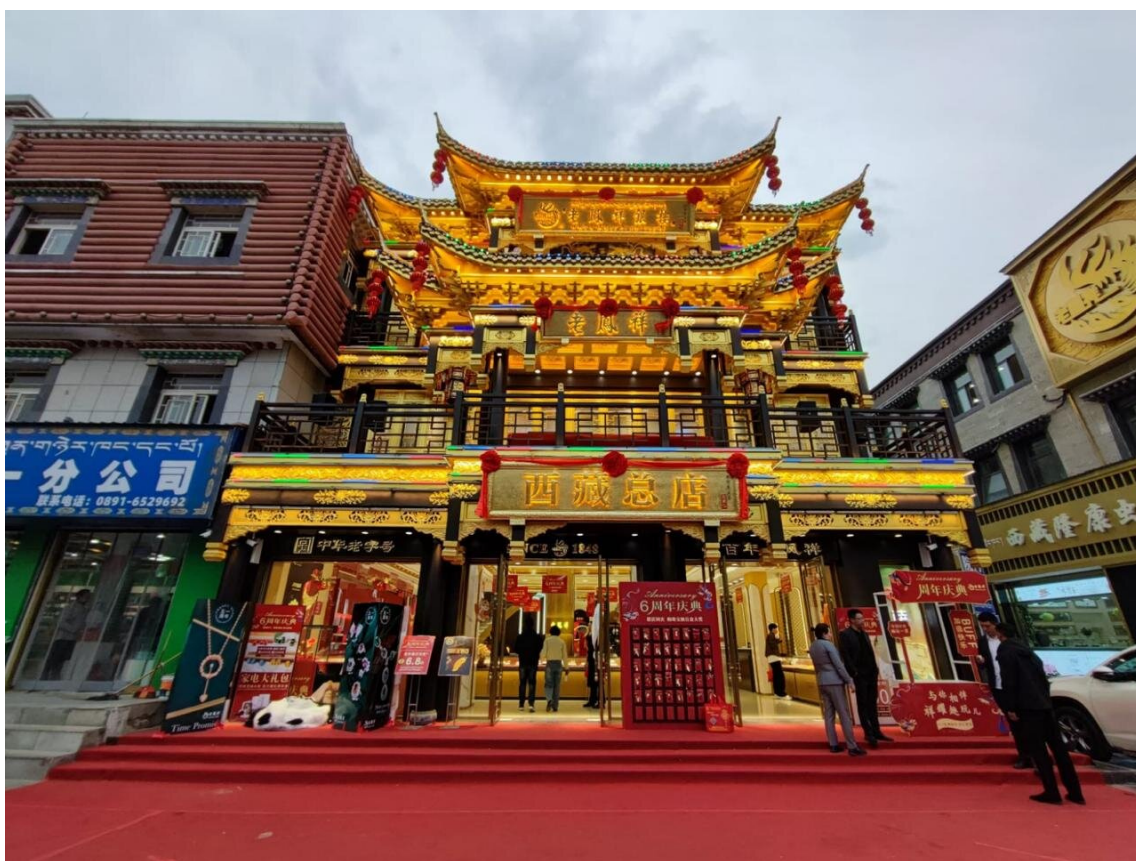


Frage stellen

Unverbindliche Anfrage

Nepal Tibet Tour

Nepal, Tibet



Frage stellen

Unverbindliche Anfrage

REISEVERLAUF

1. Tag : Ankunft in Kathmandu. Treffen, Betreuung und Transfer zum Hotel in Kathmandu. Briefing über das Programm. Übernachtung im Hotel



Nach Ihrer Ankunft am internationalen Flughafen Tribhuvan (1300 m) begrüßen wir Sie mit einer frischen Blumengirlande, die von unseren Vertretern am Flughafenterminal ausgestellt wird. Fahren Sie dann zu Ihrem Hotel und erleben Sie die abwechslungsreiche Straßenkultur und den Lebensstil Nepals. Unser Reiseleiter informiert Sie auf dem Weg zum Hotel über die Lage des Hotels, grundlegende Informationen zum Land, zum Klima, zur Währung, zum Geldwechsel usw. Nach 20-minütiger Fahrt erhalten Sie bei Ihrer Ankunft im Hotel ein Begrüßungsgetränk und checken in Ihr Zimmer ein. Unser Reiseleiter wird Sie bitten, zu überprüfen, ob in Ihrem Zimmer alles in Ordnung ist, und wird etwa 15 Minuten in der Hotelloobby auf die Bestätigung warten. Er zeigt Ihnen auch das Restaurant für das tägliche Frühstück, den Ruheraum in der Lobby, die WLAN-Verfügbarkeit, eventuelle Sonderangebote des Hotels usw. Dies gilt für unseren Reiseleiter jedes Mal, wenn das Hotel während der Tour wechselt. Der Reiseleiter teilt Ihnen auch die Zeit und den Ort des Begrüßungsempfangs am Abend sowie alle Einzelheiten mit, wie wir dorthin gehen und wie lange wir dort bleiben werden usw. Bitte akzeptieren Sie unseren herzlichen Begrüßungsempfang in einem schönen Restaurant oder im Restaurant im Hotel kostenlos Begrüßungsgetränke/Erfrischungsgetränke (nur 1 Einheit kostenlos), gefolgt von einer Einweisung in Ihre Programme für die kommenden Tage. Im Allgemeinen kann man nach einem 45-minütigen Begrüßungsempfang und einem Tour-Briefing-Programm das Abendessen im Restaurant genießen. Ca. Um 21:00 Uhr kehren Sie für die Nacht in Ihr Zimmer zurück. Übernachtung im Hotel.

Nach Ihrer Ankunft am internationalen Flughafen Tribhuvan (1300 m) begrüßen wir Sie mit einer frischen Blumengirlande, die von unseren Vertretern am Flughafenterminal ausgestellt wird. Fahren Sie dann zu Ihrem Hotel und erleben Sie die abwechslungsreiche Straßenkultur und den Lebensstil Nepals. Unser Reiseleiter informiert Sie auf dem Weg zum Hotel über die Lage des Hotels, grundlegende Informationen zum Land, zum Klima, zur Währung, zum Geldwechsel usw. Nach 20-minütiger Fahrt erhalten Sie bei Ihrer Ankunft im Hotel ein Begrüßungsgetränk und checken in Ihr Zimmer ein. Unser Reiseleiter wird Sie bitten, zu überprüfen, ob in Ihrem Zimmer alles in Ordnung ist, und wird etwa 15 Minuten in der Hotelloobby auf die Bestätigung warten. Er zeigt Ihnen auch das Restaurant für das tägliche Frühstück, den Ruheraum in der Lobby, die WLAN-Verfügbarkeit, eventuelle Sonderangebote des Hotels usw. Dies gilt für unseren Reiseleiter jedes Mal, wenn das Hotel während der Tour wechselt. Der Reiseleiter teilt Ihnen auch die Zeit und den Ort des Begrüßungsempfangs am Abend sowie alle Einzelheiten mit, wie wir dorthin gehen und wie lange wir dort bleiben werden usw. Bitte akzeptieren Sie unseren herzlichen Begrüßungsempfang in einem schönen Restaurant oder im Restaurant im Hotel kostenlos Begrüßungsgetränke/Erfrischungsgetränke (nur 1 Einheit kostenlos), gefolgt von einer Einweisung in Ihre Programme für die kommenden Tage. Im Allgemeinen kann man nach einem 45-minütigen Begrüßungsempfang und einem Tour-Briefing-Programm das Abendessen im Restaurant genießen. Ca. Um 21:00 Uhr kehren Sie für die Nacht in Ihr Zimmer zurück. Übernachtung im Hotel.

2. Tag : Besuch der chinesischen Botschaft für biometrische Daten. Ganztägige Besichtigungstour durch die Stadt Kathmandu.



Nach dem Frühstück machen wir eine kurze Fahrt zum mehr als 2000 Jahre alten Swoyambhunath-Stupa. Der Reiseleiter wird Sie über die Denkmäler auf dem Weg informieren, insbesondere über die Geschichte und die religiöse Bedeutung des Denkmals, das Frieden und Harmonie zwischen unterschiedlichen Religionen und Kulturen symbolisiert Einwohner. Nach einer Weile nehmen wir an verschiedenen Arten von Ritualen teil (Hindu und Buddhist gemeinsam am selben Ort). Der Reiseleiter informiert Sie vor Ort über das Denkmal und lässt sich Zeit zur Erkundung der Umgebung (an jedem Denkmal während der Besichtigung ca. 15/25 Minuten Freizeit). wird je nach Interesse der Gruppen gewährt, um langsam um die Denkmäler herumzulaufen und sie im Detail zu betrachten, Fotos zu machen und Geschäfte nach Souvenirs zu durchsuchen usw.). Sie können die Vogelperspektive auf Kathmandu und buddhistische und hinduistische Ritualzeremonien, Mönche und Affen erkunden. Im Sommer können wir Affen beim Spielen und Tauchen im örtlichen Affenbecken beobachten. Weiter machen wir eine kurze Fahrt ca. 15 Minuten zum Kathmandu Durbar Square, der im Herzen des Kathmandu-Tals liegt und voller antiker Tempel, alter Paläste und berühmt für seine Holzschnitzereien ist. Wir werden das Haus der lebenden Göttin Kumari besuchen und auch den lokalen Markt erkunden, der uns mit dem Gefühl eines Marktes aus dem 17. bis 18. Jahrhundert in seinen Bann zieht. Nach dem Kathmandu Durbar Square fahren wir etwa 25 Minuten. Besuchen Sie Patan. Wir werden die antiken Tempel und das Metallhandwerk sowie einige schöne Gassen mit versteckten künstlerischen Innenhöfen besichtigen (2-stündiger Besuch). Nach Abschluss unseres Besichtigungsprogramms fahren wir zurück zum Hotel (30 Minuten Fahrt) und erreichen das Hotel zwischen 17.00 und 17.30 Uhr. Man kann sich im Hotel ausruhen oder Thamel besuchen, ein lokales Touristenzentrum in Kathmandu mit zahlreichen Restaurants, Pubs und Bars. Dreams Garden ist auch ein schöner Ort zum Entspannen inmitten des Trubels von Thamel.

Nach dem Frühstück machen wir eine kurze Fahrt zum mehr als 2000 Jahre alten Swoyambhunath-Stupa. Der Reiseleiter wird Sie über die Denkmäler auf dem Weg informieren, insbesondere über die Geschichte und die religiöse Bedeutung des Denkmals, das Frieden und Harmonie zwischen unterschiedlichen Religionen und Kulturen symbolisiert Einwohner. Nach einer Weile nehmen wir an verschiedenen Arten von Ritualen teil (Hindu und Buddhist gemeinsam am selben Ort). Der Reiseleiter informiert Sie vor Ort über das Denkmal und lässt sich Zeit zur Erkundung der Umgebung (an jedem Denkmal während der Besichtigung ca. 15/25 Minuten Freizeit). wird je nach Interesse der Gruppen gewährt, um langsam um die Denkmäler herumzulaufen und sie im Detail zu betrachten, Fotos zu machen und Geschäfte nach Souvenirs zu durchsuchen usw.). Sie können die Vogelperspektive auf Kathmandu und buddhistische und hinduistische Ritualzeremonien, Mönche und Affen erkunden. Im Sommer können wir Affen beim Spielen und Tauchen im örtlichen Affenbecken beobachten. Weiter machen wir eine kurze Fahrt ca. 15 Minuten zum Kathmandu Durbar Square, der im Herzen des Kathmandu-Tals liegt und voller antiker Tempel, alter Paläste und berühmt für seine Holzschnitzereien ist. Wir werden das Haus der lebenden Göttin Kumari besuchen und auch den lokalen Markt erkunden, der uns mit dem Gefühl eines Marktes aus dem 17. bis 18. Jahrhundert in seinen Bann zieht. Nach dem Kathmandu Durbar Square fahren wir etwa 25 Minuten. Besuchen Sie Patan. Wir werden die antiken Tempel und das Metallhandwerk sowie einige schöne Gassen mit versteckten künstlerischen Innenhöfen besichtigen (2-stündiger Besuch). Nach Abschluss unseres Besichtigungsprogramms fahren wir zurück zum Hotel (30 Minuten Fahrt) und erreichen das Hotel zwischen 17.00 und 17.30 Uhr. Man kann sich im Hotel ausruhen oder Thamel besuchen, ein lokales Touristenzentrum in Kathmandu mit zahlreichen Restaurants, Pubs und Bars. Dreams Garden ist auch ein schöner Ort zum Entspannen inmitten des Trubels von Thamel.

3. Tag : Besuch des Pashupatinath-Tempels, des Boudhanath-Stupas und der Stadt Bhaktapur. Übernachtung im Hotel in Kathmandu.



Nach dem Frühstück fahren wir zum Pashupatinath-Tempel (15 bis 20 Minuten Fahrt). Auf dem Weg dorthin wird der Reiseleiter über die Geschichte und die Bedeutung von Pashupatinath sowie über die Orte, die wir mit dem Bus passieren, informieren. Der Hauptanziehungspunkt im Pashupatinath-Tempel sind die hinduistischen Rituale und die live Ansicht des hinduistischen Einäscherungsprozesses. Während der kurzen Freizeit können Sie die Hindu-Sadhus beobachten, die verschiedene Methoden anwenden, um Lord Shiva zufrieden zu stellen. Sie können auch Bilder von Sadhus machen, aber sie erwarten eine kleine Spende dafür. Nach Pashupatinath fahren wir weiter zum Boudhanath (3 km – 10/15 Minuten Fahrt). Boudhanath, auch bekannt als Kleintibet, ist einer der größten Stupas der Welt mit hoher religiöser Bedeutung. Es ist auch ein Zentrum der Meditation aufgrund seiner meditativen Umgebung und Lage. Es wird Ihnen kurz Zeit gegeben, um die Klöster zu erkunden und die Menschen/Mönche zu sehen, die zu Buddha mit Butterlampen und Gebetsmühlen beten (ca. 1 Stunde Besichtigung & 15/25 Minuten freie Zeit). Wir werden Mittagessen (um 13:30 Uhr) in einem der schönen Restaurants in Boudhanath einnehmen, von wo aus wir den riesigen Boudhanath-Stupa, der von der Unesco zum Weltkulturerbe erklärt wurde, überblicken können. Nach dem Mittagessen (gegen 14:30 Uhr) fahren wir ca. 12 km (45 Minuten Fahrt) nach Bhaktapur, um den Bhaktapur Durbar Square und die Umgebung zu erkunden. Bhaktapur, eine der schönsten typischen Städte im Kathmandu-Tal, ist eine offene Museumstadt voller Einblicke in das tägliche Leben, die lokale Kunst und Architektur. An jeder Ecke gibt es etwas zu entdecken und zu lernen. Wunderschöne Tempel mit erotischen Schnitzereien, Lebensstil aus dem 17. bis 18. Jahrhundert, Töpferplatz und enge Gassen sind die Hauptattraktionen. Nach dem Frühstück fahren wir zum Pashupatinath-Tempel (15 bis 20 Minuten Fahrt). Auf dem Weg dorthin wird der Reiseleiter über die Geschichte und die Bedeutung von Pashupatinath sowie über die Orte, die wir mit dem Bus passieren, informieren. Der Hauptanziehungspunkt im Pashupatinath-Tempel sind die hinduistischen Rituale und die live Ansicht des hinduistischen Einäscherungsprozesses. Während der kurzen Freizeit können Sie die Hindu-Sadhus beobachten, die verschiedene Methoden anwenden, um Lord Shiva zufrieden zu stellen. Sie können auch Bilder von Sadhus machen, aber sie erwarten eine kleine Spende dafür. Nach Pashupatinath fahren wir weiter zum Boudhanath (3 km – 10/15 Minuten Fahrt). Boudhanath, auch bekannt als Kleintibet, ist einer der größten Stupas der Welt mit hoher religiöser Bedeutung. Es ist auch ein Zentrum der Meditation aufgrund seiner meditativen Umgebung und Lage. Es wird Ihnen kurz Zeit gegeben, um die Klöster zu erkunden und die Menschen/Mönche zu sehen, die zu Buddha mit Butterlampen und Gebetsmühlen beten (ca. 1 Stunde Besichtigung & 15/25 Minuten freie Zeit). Wir werden Mittagessen (um 13:30 Uhr) in einem der schönen Restaurants in Boudhanath einnehmen, von wo aus wir den riesigen Boudhanath-Stupa, der von der Unesco zum Weltkulturerbe erklärt wurde, überblicken können. Nach dem Mittagessen (gegen 14:30 Uhr) fahren wir ca. 12 km (45 Minuten Fahrt) nach Bhaktapur, um den Bhaktapur Durbar Square und die Umgebung zu erkunden. Bhaktapur, eine der schönsten typischen Städte im Kathmandu-Tal, ist eine offene Museumstadt voller Einblicke in das tägliche Leben, die lokale Kunst und Architektur. An jeder Ecke gibt es etwas zu entdecken und zu lernen. Wunderschöne Tempel mit erotischen Schnitzereien, Lebensstil aus dem 17. bis 18. Jahrhundert, Töpferplatz und enge Gassen sind die Hauptattraktionen.

4. Tag : Fahrt von Kathmandu nach Bandipur. Besichtigung von Bandipur. Übernachtung im Hotel/Resort in Bandipur.



Weckruf um 07:00 Uhr und Frühstück von 07:30 bis 08:00 Uhr. Nach dem Frühstück fahren wir nach Bandipur, was etwa 5 Stunden Fahrt dauert. Mittagessen unterwegs nach Bandipur. Bandipur ist ein kleines Dorf, das für seine alte Kultur bekannt ist. Wir schlendern durch diese wunderschöne alte Stadt mit ihren schönen Artefakten, natürlicher Schönheit und Dorfsiedlung. Es war die Handelsroute zwischen Indien und China und hat die newarische Kultur gut bewahrt. Wenn das Wetter es zulässt, können wir auch die majestätischen Ausblicke auf die Berge genießen. Übernachtung in Bandipur. Weckruf um 07:00 Uhr und Frühstück von 07:30 bis 08:00 Uhr. Nach dem Frühstück fahren wir nach Bandipur, was etwa 5 Stunden Fahrt dauert. Mittagessen unterwegs nach Bandipur. Bandipur ist ein kleines Dorf, das für seine alte Kultur bekannt ist. Wir schlendern durch diese wunderschöne alte Stadt mit ihren schönen Artefakten, natürlicher Schönheit und Dorfsiedlung. Es war die Handelsroute zwischen Indien und China und hat die newarische Kultur gut bewahrt. Wenn das Wetter es zulässt, können wir auch die majestätischen Ausblicke auf die Berge genießen. Übernachtung in Bandipur.

5. Tag : Fahrt von Bandipur nach Dhampus. Übernachtung in der Lodge in Dhampus.

Nach dem Frühstück fahren wir etwa 4 Stunden lang von Bandipur nach Dhampus, um 101 km zurückzulegen. Mittagessen unterwegs. Erkunden Sie Dhampus (1650 m), ein kleines Dorf der Gurung-Gemeinschaft, und erleben Sie ihr Leben mit wunderschöner Aussicht auf den Himalaya. Übernachtung/Nacht in der Lodge in Dhampus. Nach dem Frühstück fahren wir etwa 4 Stunden lang von Bandipur nach Dhampus, um 101 km zurückzulegen. Mittagessen unterwegs. Erkunden Sie Dhampus (1650 m), ein kleines Dorf der Gurung-Gemeinschaft, und erleben Sie ihr Leben mit wunderschöner Aussicht auf den Himalaya. Übernachtung/Nacht in der Lodge in Dhampus.

6. Tag : Fahrt von Dhampus nach Pokhara. Einchecken im Hotel & freier Tag in Pokhara. Übernachtung im Hotel in Pokhara.



Nach dem Frühstück fahren wir von Dhampus nach Pokhara, was etwa 1 Stunde dauert. Freier Tag in der Seestadt Pokhara. Pokhara ist eine lebendige touristische Stadt mit Blick auf den schönen See und die hohen Berggipfel über 8000 m. Übernachtung in Pokhara. Nach dem Frühstück fahren wir von Dhampus nach Pokhara, was etwa 1 Stunde dauert. Freier Tag in der Seestadt Pokhara. Pokhara ist eine lebendige touristische Stadt mit Blick auf den schönen See und die hohen Berggipfel über 8000 m. Übernachtung in Pokhara.

7. Tag : Halbtägige Besichtigung der Stadt Pokhara. Übernachtung im Hotel in Pokhara.



Nach dem Frühstück besuchen wir interessante Orte in Pokhara, darunter der Davis-Wasserfall; ein wunderschöner Wasserfall, der durch die Schlucht fließt, und die Gupteshower-Höhle, die als über 5000 Jahre alt gilt, wo das Wasser vom Davis-Wasserfall unten gesehen werden kann. Dann besuchen wir den berühmten Bindabasini-Tempel in Pokhara, der

verschiedene hinduistische Ritualaktivitäten widerspiegelt. Schließlich besuchen wir die Seti-Schlucht, die uns die Möglichkeit bietet, den Fluss durch die tiefe Schlucht fließen zu sehen, und kehren dann zum Hotel zurück (ca. 12:30 Uhr). Mittagessen im Hotel oder in einem Restaurant außerhalb des Marktes. Am Abend ist der Lakeside in Pokhara wie Thamel in Kathmandu mit vielen Bars, Restaurants, Pubs, Geschäften, Diskotheken usw. für ein erfrischendes Nachtleben. Es gibt viele Restaurants zur Auswahl für das Abendessen in Lakeside Pokhara. Nach dem Frühstück besuchen wir interessante Orte in Pokhara, darunter der Davis-Wasserfall; ein wunderschöner Wasserfall, der durch die Schlucht fließt, und die Gupteshower-Höhle, die als über 5000 Jahre alt gilt, wo das Wasser vom Davis-Wasserfall unten gesehen werden kann. Dann besuchen wir den berühmten Bindabasini-Tempel in Pokhara, der verschiedene hinduistische Ritualaktivitäten widerspiegelt. Schließlich besuchen wir die Seti-Schlucht, die uns die Möglichkeit bietet, den Fluss durch die tiefe Schlucht fließen zu sehen, und kehren dann zum Hotel zurück (ca. 12:30 Uhr). Mittagessen im Hotel oder in einem Restaurant außerhalb des Marktes. Am Abend ist der Lakeside in Pokhara wie Thamel in Kathmandu mit vielen Bars, Restaurants, Pubs, Geschäften, Diskotheken usw. für ein erfrischendes Nachtleben. Es gibt viele Restaurants zur Auswahl für das Abendessen in Lakeside Pokhara.

8. Tag : Bootfahren auf dem Phewa-See. Fahrt von Pokhara zum Friedensstupa & Rückfahrt nach Pokhara. Übernachtung im Hotel in Pokhara.



Aufwachen gegen 06:30 Uhr und Frühstück gegen 07:00 Uhr (1 Stunde Zeit). Nach dem Frühstück starten wir zu einer einstündigen Bootsfahrt auf dem Phewa-See und besuchen den Tempel Barahi, der sich mitten im See befindet. Anschließend fahren wir 30 Minuten zum Weltfriedenspagoda mit Blick auf grüne Waldhügel und das Pokhara-Tal. Ein japanischer Mönch namens "Nichidatsu Fujii" ist der Initiator des Stupa in Pokhara und plante, ähnliche Friedensstupas an vielen anderen Orten der Welt zu bauen, um die Botschaft des Friedens zu verbreiten. Der Stupa in Pokhara wurde mit Unterstützung japanischer Mönche und lokaler nepalesischer Bevölkerung gebaut. Oben auf dem Hügel sehen wir den riesigen weißen Stupa des Weltfriedenspagodas, der die vier Ansichten des Herrn Buddha in vier kubischen Richtungen zeigt. Wir können einen großartigen Blick auf Pokhara und den Phewa-See genießen, während die Menschen ihre Boote schaukeln und die Paraglider wie bunte Geier am Himmel fliegen. Rückfahrt nach Pokhara und Übernachtung dort. Aufwachen gegen 06:30 Uhr und Frühstück gegen 07:00 Uhr (1 Stunde Zeit). Nach dem Frühstück starten wir zu einer einstündigen Bootsfahrt auf dem Phewa-See und besuchen den Tempel Barahi, der sich mitten im See befindet. Anschließend fahren wir 30 Minuten zum Weltfriedenspagoda mit Blick auf grüne Waldhügel und das Pokhara-Tal. Ein japanischer Mönch namens "Nichidatsu Fujii" ist der Initiator des Stupa in Pokhara und plante, ähnliche Friedensstupas an vielen anderen Orten der Welt zu bauen, um die Botschaft des Friedens zu verbreiten. Der Stupa in Pokhara wurde mit Unterstützung japanischer Mönche und lokaler nepalesischer Bevölkerung gebaut. Oben auf dem Hügel sehen wir den riesigen weißen Stupa des Weltfriedenspagodas, der die vier Ansichten des Herrn Buddha in vier kubischen Richtungen zeigt. Wir können einen großartigen Blick auf Pokhara und den Phewa-See genießen, während die Menschen ihre Boote schaukeln und die Paraglider wie bunte Geier am Himmel fliegen. Rückfahrt nach Pokhara und Übernachtung dort.

9. Tag : Fahrt von Pokhara nach Trisuli. Einchecken im Hotel in Trisuli. Freier Tag in Trisuli. Übernachtung im Hotel in Trisuli.

Nach dem Frühstück fahren wir von Pokhara nach Trisuli, etwa 175 km entfernt, was etwa 6 bis 6,5 Stunden dauert. Freier Tag in Trisuli. Übernachtung im Hotel in Trisuli. Nach dem Frühstück fahren wir von Pokhara nach Trisuli, etwa 175 km entfernt, was etwa 6 bis 6,5 Stunden dauert. Freier Tag in Trisuli. Übernachtung im Hotel in Trisuli.

10. Tag : Fahrt von Trisuli zur Nepal-China-Grenze. Nach Abschluss der Einwanderungsformalitäten Fahrt nach Jilong.

Übernachtung im Hotel

Nach dem Frühstück fahren wir von Trisuli zur Nepal-China-Grenze, etwa 80 km entfernt (5-6 Stunden Fahrt). Eine halbstündige Fahrt nach Kerung, wo nach Abschluss der Einwanderungsformalitäten die Übernachtung im Hotel erfolgt. Nach dem Frühstück fahren wir von Trisuli zur Nepal-China-Grenze, etwa 80 km entfernt (5-6 Stunden Fahrt). Eine halbstündige Fahrt nach Kerung, wo nach Abschluss der Einwanderungsformalitäten die Übernachtung im Hotel erfolgt.

11. Tag : Fahrt von Jilong nach Shegar. Übernachtung im Hotel in Shegar.

Wir fahren durch den Pass mit Blick auf das Jugal Himalaya. Eine fortgesetzte Fahrt über den Lalungla Pass (5050 m) bietet einen außergewöhnlichen Blick auf Berge wie den Mt. Xixapangma (8013 m), Mt. Makalu (8464 m), Mt. Lhotse (8516 m), Mt. Cho Oyu (8201 m) und Mt. Everest (8848 m). Übernachtung im Hotel. Wir fahren durch den Pass mit Blick auf das Jugal Himalaya. Eine fortgesetzte Fahrt über den Lalungla Pass (5050 m) bietet einen außergewöhnlichen Blick auf Berge wie den Mt. Xixapangma (8013 m), Mt. Makalu (8464 m), Mt. Lhotse (8516 m), Mt. Cho Oyu (8201 m) und Mt. Everest (8848 m). Übernachtung im Hotel.

12. Tag : Fahrt von Shegar zum Basislager des Mount Everest nach Shigatse. Übernachtung im Hotel in Shigatse.

Eine vierstündige Fahrt bringt uns zur zweitgrößten Stadt Tibets, Shigatse. Hier besuchen wir das Tashilumpo-Kloster, den Sitz des Panchen Lama, und eines der wichtigsten Klöster Tibets. Übernachtung im Hotel. Eine vierstündige Fahrt bringt uns zur zweitgrößten Stadt Tibets, Shigatse. Hier besuchen wir das Tashilumpo-Kloster, den Sitz des Panchen Lama, und eines der wichtigsten Klöster Tibets. Übernachtung im Hotel.

13. Tag : Fahrt von Shigatse nach Gyantse mit Besuch des Palkor-Klosters und des Kumbum-Klosters. Übernachtung im Hotel in Gyantse.

Nach einem Spaziergang durch die Altstadt fahren wir etwa zweieinhalb Stunden nach Gyantse. Auf dem Weg überqueren wir den Karo-la mit dem schönen Gletscher, sehen den Yamdrok Tso, auch bekannt als der Türkissee, und überqueren den Kamba-la. Übernachtung im Hotel in Gyantse. Nach einem Spaziergang durch die Altstadt fahren wir etwa zweieinhalb Stunden nach Gyantse. Auf dem Weg überqueren wir den Karo-la mit dem schönen Gletscher, sehen den Yamdrok Tso, auch bekannt als der Türkissee, und überqueren den Kamba-la. Übernachtung im Hotel in Gyantse.

14. Tag : Fahrt von Gyantse nach Lhasa mit Besuch des Yamdrok-Tso-Sees. Übernachtung im Hotel in Lhasa.

Aufwachen gegen 06:30 Uhr und Frühstück um 07:00 Uhr. Die heutige 5-6-stündige Fahrt führt Sie nach Lhasa über den KAROLAPASS (5010 m) und den KAMBALA PASS (4794 m). Wir machen einen kurzen Halt für Fotos am YAMDROK TSO (Türkissee). Wir machen eine Mittagspause in einem Restaurant gegen 12:30 Uhr und fahren dann weiter am Yamdrok-See vorbei. Ankunft in Lhasa gegen 17:30 Uhr und Einchecken im Hotel. Aufwachen gegen 06:30 Uhr und Frühstück um 07:00 Uhr. Die heutige 5-6-stündige Fahrt führt Sie nach Lhasa über den KAROLAPASS (5010 m) und den KAMBALA PASS (4794 m). Wir machen einen kurzen Halt für Fotos am YAMDROK TSO (Türkissee). Wir machen eine Mittagspause in einem Restaurant gegen 12:30 Uhr und fahren dann weiter am Yamdrok-See vorbei. Ankunft in Lhasa gegen 17:30 Uhr und Einchecken im Hotel.

15. Tag : Besuch des Norbulingka-Palastes, des Drepung-Klosters und des Sera-Klosters. Übernachtung im Hotel in Lhasa.



Aufwachen gegen 06:30 Uhr und Frühstück um 07:00 Uhr. Nach dem Frühstück besuchen Sie den Sommerpalast des Dalai Lama, den Schatzpark Tibets, den Norbulingka. Anschließend besuchen wir das Drepung-Kloster und später das Sera-Kloster, das bedeutendste Kloster der Gelugpa-Sekte. Abendessen kann in einem Restaurant außerhalb des Hotels

eingegenommen werden. Aufwachen gegen 06:30 Uhr und Frühstück um 07:00 Uhr. Nach dem Frühstück besuchen Sie den Sommerpalast des Dalai Lama, den Schatzpark Tibets, den Norbulingka. Anschließend besuchen wir das Drepung-Kloster und später das Sera-Kloster, das bedeutendste Kloster der Gelugpa-Sekte. Abendessen kann in einem Restaurant außerhalb des Hotels eingenommen werden.

16. Tag : Besuch des Potala-Palastes, des Jokhang-Tempels und des Barkhor. Übernachtung im Hotel in Lhasa.



Aufwachen um 06:30 Uhr und Frühstück um 07:00 Uhr. Nach dem Frühstück beginnt unsere Besichtigungstour um 08:00 Uhr. Der Höhepunkt des Tages ist der prächtige Potala-Palast, der Winterpalast des Dalai Lama und ein Schatz der tibetischen Religion und Kultur. Nach dem Besuch des Potala-Palastes machen wir eine Mittagspause in einem Restaurant in der Nähe der Barkhor-Straße und erkunden dann die Umgebung. Anschließend werden Sie zum spirituellen Zentrum Tibets, dem Jokhang-Tempel, geführt. Abendessen kann im Markt oder im Hotel eingenommen werden. Aufwachen um 06:30 Uhr und Frühstück um 07:00 Uhr. Nach dem Frühstück beginnt unsere Besichtigungstour um 08:00 Uhr. Der Höhepunkt des Tages ist der prächtige Potala-Palast, der Winterpalast des Dalai Lama und ein Schatz der tibetischen Religion und Kultur. Nach dem Besuch des Potala-Palastes machen wir eine Mittagspause in einem Restaurant in der Nähe der Barkhor-Straße und erkunden dann die Umgebung. Anschließend werden Sie zum spirituellen Zentrum Tibets, dem Jokhang-Tempel, geführt. Abendessen kann im Markt oder im Hotel eingenommen werden.

17. Tag : Flug von Lhasa (LXA) nach Chengdu (TFU). Flug von Chengdu zum Weiterflugziel.

Nach dem Frühstück erfolgt der Transfer zum Flughafen in Chengdu, von wo aus Sie zu Ihrem nächsten Ziel fliegen. Genießen Sie Ihren Flug und die Weiterreise zu Ihrem endgültigen Ziel. Nach dem Frühstück erfolgt der Transfer zum Flughafen in Chengdu, von wo aus Sie zu Ihrem nächsten Ziel fliegen. Genießen Sie Ihren Flug und die Weiterreise zu Ihrem endgültigen Ziel.

Frage stellen

Unverbindliche Anfrage

PREISE

von - bis	Doppelzimmerpreis p.P.	Einzelzimmerpreis p.P.
01/01/2024 - 31/12/2025	3843 €	4511 €
01/01/2025 - 31/12/2026	3958 €	4646 €

IM REISEPREIS ENTHALTENE LEISTUNGEN

- * 16 Übernachtungen je nach Programm an verschiedenen Reisezielen in Nepal und Tibet
- * Alle Transfers, Besichtigungen und Boden
- * Transport im klimatisierten Reisebus
- * Fahrt von Trishuli nach Nepal China Border – Bus ohne Klimaanlage
- * Willkommensempfang
- * Eintrittsgelder für Städte und Denkmäler gemäß Reiseverlauf und Bootsgebühren im Fewa-See
- * Deutschsprachiger Reiseführer von Nepal nach Tibet für die gesamte Tour
- * Englischsprachiger tibetischer Reiseführer in Tibet
- * Eintrittsgebühren für Kloster in Tibet
- * Reiseerlaubnis für Tibet
- * 24 Std. Notfallservice

IM REISEPREIS NICHT ENTHALTENE REISELEISTUNGEN

- * Visa Nepal und China
- * Flug International
- * Übernachtung: Aufenthalt in Chengdu
- * Flug von Lhasa (LXA) nach Chengdu (TFU)
- * Persönliche Versicherung
- * Sonstige persönliche Ausgaben. Laundry/Wäsche-Service, Trinkgelder, Getränke (auch während der Mahlzeiten), Telefonkosten, Kofferträger ...
- * Alle Leistungen welche nicht in den eingeschlossenen Leistungen oder im Reiseverlauf beschrieben sind
- * Früherer Check-In und späterer Check-Out, wenn im Reiseverlauf nicht anders beschrieben<
- * Versicherungen.

Bitte beachten Sie, dass der Preis für 2 Personen keinen deutschsprachigen Reiseführer auf der tibetischen Seite beinhaltet und nur ein tibetisch-englischsprachiger Reiseführer die Besichtigungen durchführt.

Frage stellen

Unverbindliche Anfrage

IHRE REISEPLANER

Ihre Reiseplaner in Baierbrunn

Stefan Meier

+49 (0) 89 24295183

info@itsyourtrip.de



Position: Reiseberater

Beschreibung:

Name: Stefan Meier

Position: Reiseberater

Beschreibung:

Hallo, mein Name ist Stefan Meier, gerne organisiere ich Ihre nächste Reise für Sie.

Nachdem ich mich für in den 90-iger Jahren entschloss eine längere Asienreise anzutreten wurde es für mich klar eine Tätigkeit in der Touristik anzustreben. Nach einem BWL Studium mit Schwerpunkt Tourismus bin ich nun seit über 20 Jahren mit der Planung maßgeschneiderter Reisen beschäftigt und ich freue mich seitdem täglich immer wieder aufs Neue Traumreisen zu verwirklichen.

Warum ich reise?

Bei mir ist es zum einen die nicht endend wollende Sehnsucht nach fremden Kulturen und beeindruckender Natur als auch die Kraft, welche ich aus jeder Reise schöpfe.

Mein Lieblingsreiseziel:

Asien – und ganz besonders Nepal, Indien und Indonesien.

So reise ich gerne:

So individuell und wie möglich und so organisiert wie nötig. Zu Fuß in der Natur auf dem Weg zu einer einfachen, sauberen Lodge, gerne aber auch mittels PKW/Fahrer in ein schönes kleines gut gelegenes Hotel.

Meine Top 3 Ziele, die ich demnächst bereisen will:

Indien, Costa Rica, bayrischer Wald.

Die weiteste Reise:

Indonesien

Meine eindrucksvollsten Reisen:

Nepal und Indien.

Frage stellen

Unverbindliche Anfrage

REISETIPPS

Reiseland: Nepal

Reiseland: Tibet

Einreisebestimmungen und Gesundheitshinweise

Lage: Der südasiatische Binnenstaat Nepal umfasst eine Fläche von 147.181 Quadratkilometer und liegt zwischen Tibet im Norden und Indien im Süden. Im Norden und Osten des Landes liegt der Großteil des beeindruckenden Himalaya-Gebirges mit 8848 Meter hohen Mount Everest.

Hauptstadt: Hauptstadt Nepals ist die rund 975.000 Einwohner zählende Großstadt Kathmandu.

Landessprache: Nepali - auch Nepalesisch - ist Amtssprache in Nepal und wird von rund 17 Millionen Menschen als Muttersprache gesprochen. Darüber hinaus gibt es viele Dialekte und in kleiner Teil der Bevölkerung, welcher Newari spricht. Insbesondere in Kathmandu und Pokhara kann man sich relativ gut auf Englisch verständigen.

Wichtige Städte: Kathmandu, Pokhara, Lalitpur, Biratnagar und Birganj

Klima: Aufgrund der großen Höhenunterschiede gibt es in Nepal große Temperaturunterschiede und verschiedene Klimazonen. Grundsätzlich lassen sich 3 Klimazonen unterscheiden. Das Klima im Hochgebirge über 4000 Meter wird als alpines Klima bezeichnet; die Temperaturen liegen hier ganzjährig unter dem Gefrierpunkt. Im mittleren Teil Nepals herrscht dagegen ein gemäßigtes Klima mit Temperaturen zwischen 10 und 25 °C. Das Klima im nepalesischen Tiefland kann als subtropisch bezeichnet werden. Zur Monsun-Zeit (April / Mai) kann es auch drückend schwül werden.

Einreisebestimmungen für Deutsche: Für Nepal wird ein Visum benötigt welches bei der Einreise an Grenzübergängen oder am Flughafen Kathmandu erteilt wird. Hierzu ist ein Passfoto vorzulegen und eine Gebühr in Höhe von 40 USD für ein 30 Tage gültiges Touristenvisum zu entrichten. Kinder unter 10 Jahren bezahlen keine Visagebühren. Das Visum kann auch in Deutschland bei der nepalesischen Botschaft in Berlin oder im nepalesischen Konsulat in Frankfurt, Stuttgart, München, Köln oder Hamburg erteil werden.

Impfungen und Gesundheit: Vorgeschriebene Impfungen: keine Bei einem vorherigen Aufenthalt in einem Gelbfieber-Endemiegebiet wird bei einer Einreise nach Nepal eine gültige Gelbfieber-Impfbescheinigung verlangt. (Gilt nicht für Einreise direkt aus Deutschland)

Malaria: Außer in Höhenlagen über 2000 Meter besteht in Nepal ein ganzjähriges, mittleres Übertragungsrisiko für Malaria-Erkrankungen. Dies gilt insbesondere für die Sommermonate von Mai bis Oktober und im südlichen Tiefland Nepals.

Mückenschutz: Ein ausreichender Mückenschutz wird empfohlen; insbesondere das Tragen langer Bekleidung im Freien, die Verwendung von Moskitonetzen während der Abend- und Nachtstunden sowie die Verwendung von Insektenschutzmittel zum Einreiben (Repellent). **Höhenkrankheit:** Bei einer unzureichenden Anpassung an Höhen über 2.300 Meter besteht das Risiko der sogenannten Höhenkrankheit mit Symptomen wie Kopfschmerzen, Müdigkeit oder Schwindel auftreten. Eine individuelle, ggfs. langsame Anpassung an große Höhen wird empfohlen; ebenso wie eine gründliche Reiseplanung und

individuelle Beratung durch einen höhenmedizinisch erfahrenen Arzt.

IT'S YOUR TRIP übernimmt für die Aktualität und Vollständigkeit der oben aufgeführten Klima-, Gesundheits- und Einreisebestimmungen keine Gewähr. Abschließende und verbindliche Auskünfte zu Einreisebestimmungen können nur die zuständigen Botschaften und Konsulate der jeweiligen Staaten sowie zu Gesundheitsfragen die zuständigen Gesundheitsämter erteilen. Entsprechende Links finden Sie unter dem dritten Reiter Wichtige Webseiten auf dieser Seite.

Lage: Tibet liegt im Himalaya und wird als Dach der Welt bezeichnet, weil es eine durchschnittliche Höhe von weit über 4000m aufweist. Im Südwesten und Süden grenzt es an Indien. Zudem besteht eine Süd- und Südwestgrenze zu den Staaten Nepal und Bhutan. Ganz im Südosten gibt es eine kleine Grenze mit Myanmar. Im Norden grenzt Tibet an China zu dem es auch seit Mitte des 20. Jahrhunderts gehört, welches völkerrechtlich als umstritten gilt.

Hauptstadt: Die Hauptstadt des alten Tibet war Lhasa 474.499 Einwohnern

Landessprache: Tibetisch, Mandarin

Wichtige Städte: Lhasa, Gyantse und Shigatse.

Klima: Hochlandklima herrscht in Tibet, dort gibt es enorme Temperaturschwankungen und viel Sonnenschein. Die Unterschiede zwischen dem Süden Tibets und dem Norden sind beträchtlich. Das angenehmste Klima herrscht in den tieferen Lagen des Südostens Tibets. Lhasa hat eine Durchschnittstemperatur von nur 8 °C, Shigatse von 6,5 °C während nach Norden hin das tibetische Plateau auf über 4500 Meter Höhe ansteigt und in der nördlichen Hälfte Tibets die jährliche Durchschnittstemperatur unter 0 °C (Permafrostgebiet) liegt. Aufgrund des Klimas und der Höhe sind weite Teile Tibets weitgehend unbewohnbar.

Einreisebestimmungen für Deutsche: Es gelten die Bestimmungen der VR China. China verlangt, dass die Reisedokumente zum Zeitpunkt der Visumsbeantragung noch mindestens 6 Monate gültig sein. Zwei visierbare Seiten muss der Reisepass mindestens enthalten. Auch muss jedes Kind ein eigenes Ausweisdokument besitzen. Es ist ein Visum für die Einreise in die VR China nötig, welches vor der Reise bei der zuständigen chinesischen Auslandsvertretung bzw. bei einem der „Visa Application Service Center“ <http://www.visaforchina.org/> eingeholt werden muss.

Reisen nach Tibet Diese sind grundsätzlich möglich, aber es kommt jedoch immer wieder zu Einschränkungen oder Reisesperren, die oft nicht zeitnah öffentlich bekannt gegeben werden.

3 Regeln für Tibet Reisen 1. Alle Ausländer benötigen eine Spezialgenehmigung, um die Autonome Region Tibet besuchen zu können. Diese ist beim tibetischen Fremdenverkehrsamt zu beantragen. 2. Die Beauftragung eines vom tibetischen Fremdenverkehrsamt gestellten Fahrers und Reiseführers ist obligatorisch. 3. Es empfiehlt sich, Hotel- und Flugreservierungen erst nach Erhalt der Genehmigung zu buchen.

Impfungen und Gesundheit: Es wird empfohlen die Standardimpfungen gemäß aktuellem Impfkalender des Robert-Koch-Institutes für Kinder und Erwachsene anlässlich einer Reise zu prüfen und ggf. zu vervollständigen <http://www.rki.de> Als spezielle Reiseimpfung werden Hepatitis A, bei längeren Aufenthalten Hepatitis B, Tollwut sowie Japanische Enzephalitis und Typhus empfohlen.

Es wird keine Gewähr von IT'S YOUR TRIP über die oben aufgeführten Klima-, Gesundheits- und Einreisebestimmungen übernimmt Informationen. Verbindliche Auskünfte zu Einreisebestimmungen können letztlich nur die zuständigen Konsulate oder Botschaften der jeweiligen Staaten, sowie zu Gesundheitsfragen die zuständigen Gesundheitsämter erteilen. Entsprechende Links finden Sie unter dem dritten Reiter Wichtige Webseiten auf dieser Seite.

Unterstützung bei der Visumsbeschaffung:

Um die Visabeschaffung zu vereinfachen, empfehlen wir die preiswerten Dienstleistungen unseres zuverlässigen Partners

visum24®. Die erfahrenen Mitarbeiter von visum24® prüfen Ihre Unterlagen, übernehmen für Sie die Behördengänge und helfen bei Fragen und Unklarheiten gerne weiter. Nachfolgend können Sie die Bestellung vornehmen. Bei Fragen zu dem Thema Visum wenden Sie sich bitte direkt an visum24® (Telefon 030 - 414 004 100, E-Mail: info@visum24.de).

[Visumsbeantragung über Visum24](#)